

## “IL SUONO DELL’UOMO”

### Quale correlazione v’è tra il Ferro puro e i Codici Egizi?

Secondo i Codici Egizi tutti i 112 elementi e 103 barioni che costituiscono l’universo sono dotati di un... “Suono” e ci trasmettono il metodo di calcolo che attribuisce ad ogni elemento la sua specifica frequenza acustica in funzione del loro **numero Atomico**.

Nasce quindi il “**Suono dell’Uomo**” essendo il corpo umano costituito da molti elementi chimici dei 112 conosciuti e definiti. Nella nuova tavola periodica degli Elementi di Massimo Corbucci.

**La Nuova Tavola Periodica Degli Elementi secondo Massimo Corbucci**

La Nuova Tavola Periodica degli Elementi”<sup>1</sup>  
(ATOMO 112 S.r.L. © Edizioni Scientifiche Mondiali)

### Dai **Codici di Cheope** e **Chefren** emerge che:

“Nella Generatrice di  $365,7906975^2$  si distendono nella giusta distribuzione i  $103^3$  elementi apparenti dei 106 totali d’oggi<sup>4</sup>.

Allora accade che salga un “**Suono**” che l’Uomo ode nella vibrazione dei suoi strumenti e, nei secoli, viene guidato a tarare il corista a **440 Hz** forse, nel 1953 a Londra, in un apposito Convegno internazionale, (Alcuni dicono che sia 1939).

Ecco che, grazie ai **Codici di Cheope** e **Chefren**, quella frequenza al  $La4^{\wedge}$  si colloca nel punto di coincidenza Cosmica tra la distribuzione degli **atomi nel corpo umano e nell’universo conosciuto** e accade che, in un unico istante, tutte le vicende della vita si conoscano e si uniscano in un’unica **immensa vibrazione**.

Compare in questo Disegno, nell’asse delle ascisse ove sono distribuiti i numeri atomici **Z** degli elementi corrispondenti, il passo elementare **P\*** dato dalla relazione matematica tra la lunghezza dell’asse delle ascisse che è pari alla Generatrice **Ġ** :

$P^* = \frac{Ġ}{103} = 3,551365995$  passo elementare ovvero, l’analogia con il passo che deriva dal legame a:

<sup>1</sup> 1972, 920186 – 1976 Massimo Corbucci - Ordine degli elettroni nell’atomo con il limite a 112 e con il limite a 103 Barioni a spin 3/2, e del “Vuoto Quantomeccanico” tra il 71° e il 72° e tra il 103° e il 104° elemento.

<sup>2</sup> Nella “Chiusura Cosmica” e “La Grande Stella”, si legge: 365,78974 perché non aggiornato.

<sup>3</sup> Oggi corrispondono ai 103 Barioni a spin 3/2 del 112° elemento Cn Copernicio, secondo la “Nuova Tavola Periodica degli Elementi” di Massimo Corbucci

<sup>4</sup> Al 9 Gennaio-17 Marzo del 1993.

**112** pico metri nell'**Ossigeno** a raggio assunto pari a 800/12 dal Triangolo sacro di perimetro 200!

Con una serie di calcoli, non riportati, si giunge alla relazione tra il valore del **semitono** ed i parametri Cosmici così come segue:

frequenza di un semitono nella scala musicale al corista, **La<sup>4</sup>** di **440** Hz.

Allo stesso modo la musica si ricollega alle vibrazioni degli elementi che sono nell'essere umano e nell'intero cosmo, infatti, anche la musica è legata alla rigida Legge Universale.

L'ottava più bassa del pianoforte contiene il **La<sup>0</sup>** che ha frequenza di **27.5** Hz, e questa frequenza è legata anche al valore del **protone** espresso nella **massa atomica U = 1,0027661** secondo la seguente relazione:

**La<sup>0</sup>** = 27,5/1,000031862 = **27,49912381** Hz ovvero l'inizio del **pianoforte** al "...**protone**...".

Dal che si ha: 1,0027661 = [(1/27,49912381)x10<sup>5</sup>/πĠ]/π= **1,007276599** massa del protone fermo.



Le soglie di **20** e **20000** Hz si identificano nelle eguaglianze tra il numero **5\***, π, il **M**, la gravitazione ed i **120** UAA su 43 intervalli di Φ punti codice sulla "**Madre Della Reciprocità**":

$$(20^{-1})^{5^{(5)}} - 1000 \times 5^* = 0 \text{ ed al pari: } (20000^{-1})^5 - 5^* = 0$$

tutto ciò mentre suonano le musiche di tutto il mondo e si sono già ascoltate anche quelle di tutti i Compositori Artisti della nostra passata Era!

Nella meraviglia, delle coincidenze degli **elementi** si ha che tutte le ottave del **La** cadono perfettamente sul corrispettivo numero atomico **Z** dell'elemento interessato secondo la relazione:

$$\mathbf{L\hat{A}} \text{ elementare} = f = (\mathbf{Z} \times \mathbf{P}^*)^{-1} \times 10^5 = (64 \times \mathbf{P}^*)^{-1} \times 10^5 = \mathbf{439,9715496} \text{ Hz} / 440 = 1.00006455$$

<sup>5</sup> Il 5 non è potenza ma è l'espressione di esponente: 10<sup>5</sup> e, questa nota, vale per tutte le espressioni di questo tipo.

E' sufficiente spostarsi verso le ottave alte o basse per constatare che come il **LÅ** si trova sul 64° elemento che è il **Gadolinio Gd** si ha che:

Il <b>LÅ0</b> si trova a <b>27,5 Hz</b>	per ricaduta multipla sul 97° elemento che è il <b>Berkelio</b> .
Il <b>LÅ1</b> si trova a <b>55 Hz</b>	per ricaduta multipla sul 100° elemento che è il <b>Fermio</b> .
Il <b>LÅ2</b> si trova a <b>110 Hz</b>	per ricaduta multipla sul 50° elemento che è lo <b>Stagno</b> .
Il <b>LÅ3</b> si trova a <b>220 Hz</b>	per ricaduta multipla sul 25° elemento che è il <b>Manganese</b> .
Il <b>LÅ4</b> si trova a <b>440 Hz</b>	sul 64° elemento che è il <b>Gadolinio</b> .
Il <b>LÅ5</b> si trova a <b>879,9430992 Hz</b>	sul 32° elemento che è il <b>Germanio</b> .
Il <b>LÅ6</b> si trova a <b>1759,886198 Hz</b>	sul 16° elemento che è il <b>Solfo</b> .
Il <b>LÅ7</b> si trova a <b>3519,772300 Hz</b>	sul 8° elemento che è l' <b>Ossigeno</b> .
Il <b>LÅ8</b> si trova a <b>7039,544794 Hz</b>	sul 4° elemento che è il <b>Berillio</b> .
Il <b>LÅ9</b> si trova a <b>14079,08959 Hz</b>	sul 2° elemento che è l' <b>Elio</b> .
Il <b>LÅ10</b> si trova a <b>28158,17917 Hz</b>	sul 1° elemento che è l' <b>Idrogeno</b> ed è il primo ultrasuono delle ottave del <b>LÅ</b> .



Allo stesso modo la definizione degli elementi corrispondenti alle ottave sotto il **LÅ4** è correlata alle date Cosmiche Trascendenti che si ricollegano al 120° UAA della "Madre della Reciprocità" secondo le seguenti relazioni:

$120 P^* \times 360^\circ / \dot{G}\mu = 133^\circ 30' 17''$  angolo di rotazione su **G** al 120° UAA

$106 P^* \times 360^\circ / \dot{G}\mu = 117^\circ 55' 45''$  angolo di rotazione su **G** al 106° Elemento nel 1993.

La velocità di rotazione della distribuzione atomica nel tempo, rispetto al Quadrante Solare è superiore di:

$V^* = 117^\circ 55' 45'' / 90^\circ = 1.31032419 V^*$  volte il Quadrante del Tempo:

La ricaduta multipla sugli elementi è data secondo le relazioni seguenti:

- |  |
|--|
| (1)128 = (n x 103) + Z <sup>Mn</sup> dove n=1 Z=25 <b>Mn</b> Manganese |
| (2)256 = (n x 103) + Z <sup>Sn</sup> dove n=2 Z=50 <b>Sn</b> Stagno    |
| (3)512 = (n x 103) + Z <sup>Fm</sup> dove n=4 Z=100 <b>Fm</b> Fermio   |
| (4)1024 = (n x 103) + Z <sup>Bk</sup> dove n=9 Z=97 <b>Bk</b> Berkelio |

Il calcolo attualizzato al 112° elemento fornisce il seguente risultato:

$112 \times P^* \times 360^\circ / \dot{G} \times \mu = 124^\circ 36' 15''$ , 8 Angolo di rotazione su **G** al 112° elemento.

$V^* = 124^{\circ}36'15",8 / 90^{\circ} = 1,384493486$  Velocità relativa di rotazione della distribuzione atomica nel tempo, rispetto al “Quadrante Solare”.

Il calcolo del limite a **112** Elettroni e **103** Barioni a spin **3/2**, come precedentemente accennato, è confermato anche dalla matematica esattezza della coincidenza con l'anno d'inversione sul “**Quadrante Solare**” pari a:

**1972,920186** = anno d'inversione e dal passo elementare:

$P^*$  pari a 3,551365995, come segue:

Anno<sub>112°</sub> =  $((112 \times h^*) - 5830,795965) + 1972,920186 = \mathbf{1972,920184}$  ovvero coincidenza assoluta con la data d'inversione del **Quadrante Solare** sulla **Chiusura cosmica** secondo i **Codici di Cheope e Chefren**.

Emblematicamente, nel tempo passato, si colloca invece l'ultrasuono al  $La10^{\wedge}$  che cade sull'Idrogeno:

$La10^{\wedge} = ((1 \times h^*) - 5830,795965) + 1972,920186 = \mathbf{-3337,2689}$  anno in cui simbolicamente l'uomo dell'Era appena trascorsa definisce l'Idrogeno.

Dove  $h^*$  è data da:

$$h^* = P^* \times 360^{\circ} \times S^* / \dot{G} \times \mu \times V^* = 52,06067824$$

In realtà questa conoscenza può essere riflessa, **n** volte, a ritroso nel tempo ed essere stata propria alle Civiltà precedenti ed a noi ignote.

Dai calcoli scritti sopra, e da quelli non riportati per agevolare la lettura, eseguiti secondo i **Codici di Cheope e Chefren** si evince la relazione **Universale**: tra il “**suono**” e il **numero atomico degli elementi Atomici**.

Questo metodo di correlazione tra i **103** Barioni a Spin 3/2 sulla Generatrice ed il tempo, si pone per definizione all'anno Zero Solare sull'asse verticale rivolto verso Nord del semicerchio del Quadrante Solare, procedendo di un quadrante in moto sinistrorso si arriva al 92,8 dell'anno:

**1972,920186** ove termina l'Era che ci precede ed inizia l'Era della Sacra Sfinge.

Il valore numerico di: **103** elementi prescelti in origine, tramite il **Codice Puntato** della **Madre della Reciprocità**, coincide matematicamente, come già detto, anche con il limite dei Barioni a Spin 3/2 del **112°** elemento, ultimo, della “Nuova Tavola Periodica degli Elementi” di Massimo Corbucci.

Nel 1963 tre Scienziati<sup>6</sup> indicarono la possibilità di ottenere un elemento con 114 elettroni. Nelle odierne tavole degli elementi, delle scuole medie superiori, compiono altri “nuovi elementi” per giungere sino al 118°. Nessuno di questi elementi esiste e mai esisterà com'era, invece, nell'intenzione di quegli scienziati.

Non ci saranno mai altri elementi atomici oltre il **112°**.

Ciò che è indicato nel codice della **Madre della Reciprocità**, da **112** sino a **120**, sono **UAA**, non “**elementi atomici**”, e saranno definiti, allo scadere degli anni, sopra calcolati.

Tutti i principi numerici che sono nel disegno: “**Il Suono dell'Uomo**”, dimostrano che negli atomi del corpo umano, risiedono **6** ottave del **La** nei rispettivi atomi di caratterizzazione di cui 4 dirette e 2 per ricaduta multipla che sono:

Dirette: l'Idrogeno **H**<sup>1</sup>, Il Berillio **Be**<sup>4</sup>, l'Ossigeno **O**<sup>8</sup>, il Solfo **S**<sup>16</sup>.

Per ricaduta multipla: il Manganese **Mn**<sup>25</sup>, e lo Stagno **Sn**<sup>50</sup>.

Pertanto l'uomo vibra di questi suoni recepiti nel senso dell'udito; mentre l'ultrasuono del **La10^** caratterizza nell'**Idrogeno**, le armoniche acustiche modellando la sinusoide di base e temperando il Suono.

Questa è pura Scienza della **Memoria Cosmica** trasmessa dai **Codici di Cheope e Chefren** e quale Artista non prova gioia di fronte a questa Verità Trascendente?..

<sup>6</sup> Paul Wigner, J.HansD. Jensen, Maria Goeppert- Mayer.



Le ripartizioni atomiche percentuali nel corpo umano sono rappresentate sulla base dello scibile dell'epoca e potrebbero essere più definite o leggermente diverse nei vari elementi; tuttavia le variazioni del contenuto percentuale non determinano alterazioni nella Logica Trascendente di definizione atomica del **Suono dell'Uomo**.

Così come suonano ora tutti gli elementi noti, suonano anche le frequenze del "**Disco D'oro**" delle civiltà precolombiane ed esso vibra al:

Platino a **361,0022971** Hz ed all'Oro a **356,4326478** Hz...così si può accordare uno strumento portando di conseguenza il **La<sup>4</sup>** al rispettivo valore di:

**429,3063844** Hz per il Platino e **449,0769958** per l'Oro; ma si rileva che ciò è fantastico e di questo, ne sarà partecipe il ricordo divulgato a tutti noi da Peter Kolosimo, nella leggenda, di quelle civiltà precolombiane che si libravano in cielo su dischi d'oro al suono di certi strumenti.

La media numerica tra le due frequenze dell'Oro e del Platino è di: **439,1916901** Hz che si discosta dal corista di soli:

$440 - 439.1916901 = 0,8083099$  Hz mentre si discosta dal **La** elementare di :

$439,97154496 - 439,1916901 = 0,7798548$  Hz, e così queste differenze vibrazionali sono le:

**Grandi Differenze Storiche del Suono dell'Uomo!**

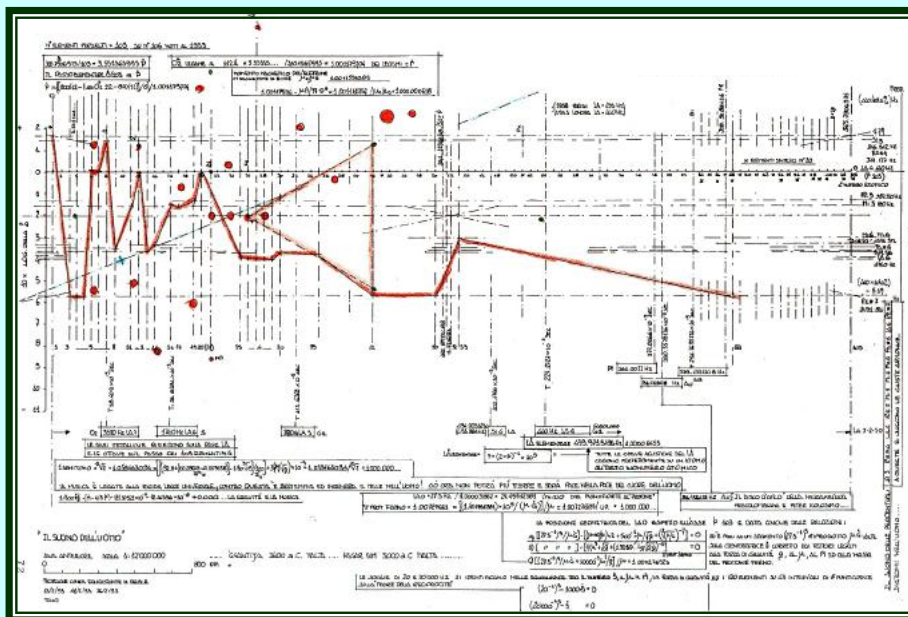
Ed ecco perché si può perdere il proprio controllo per la ricerca dell'Oro!

Nota: Il calcolo, eseguito sopra, si basa sull'incremento di 3 semitoni, partendo rispettivamente dalla frequenza del Platino e di 4 semitoni dalla frequenza dell'Oro:

$$F_{Pt}^{+3} = f_{Pt} \times (\sqrt[12]{2})^3 = 361,0022971 \times \sqrt[4]{2} = 429,3063844 \text{ Hz al Platino}$$

$$F_{Au}^{+4} = f_{Au} \times (\sqrt[12]{2})^4 = 356,4326478 \times \sqrt[3]{2} = 449,0769958 \text{ Hz all'Oro}$$

Certo è, che nel Disegno "**Il Suono dell'Uomo**", v'è in realtà il Cosmo intero, anche se alla prima apparenza quel Disegno è un semplice diagramma così, come si usa nella nostra cultura fisica e matematica, per esprimere tra loro gli andamenti delle grandezze riportate sulle ascisse e sulle ordinate.



"Il Suono dell'Uomo"

## Qual è la frequenza acustica del Ferro puro secondo i Codici Egizi?

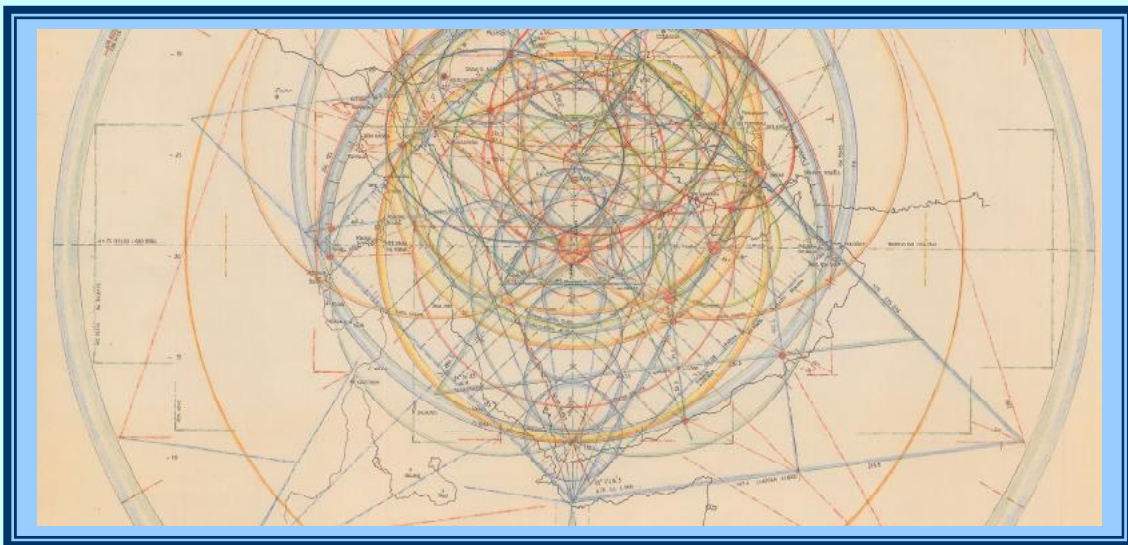
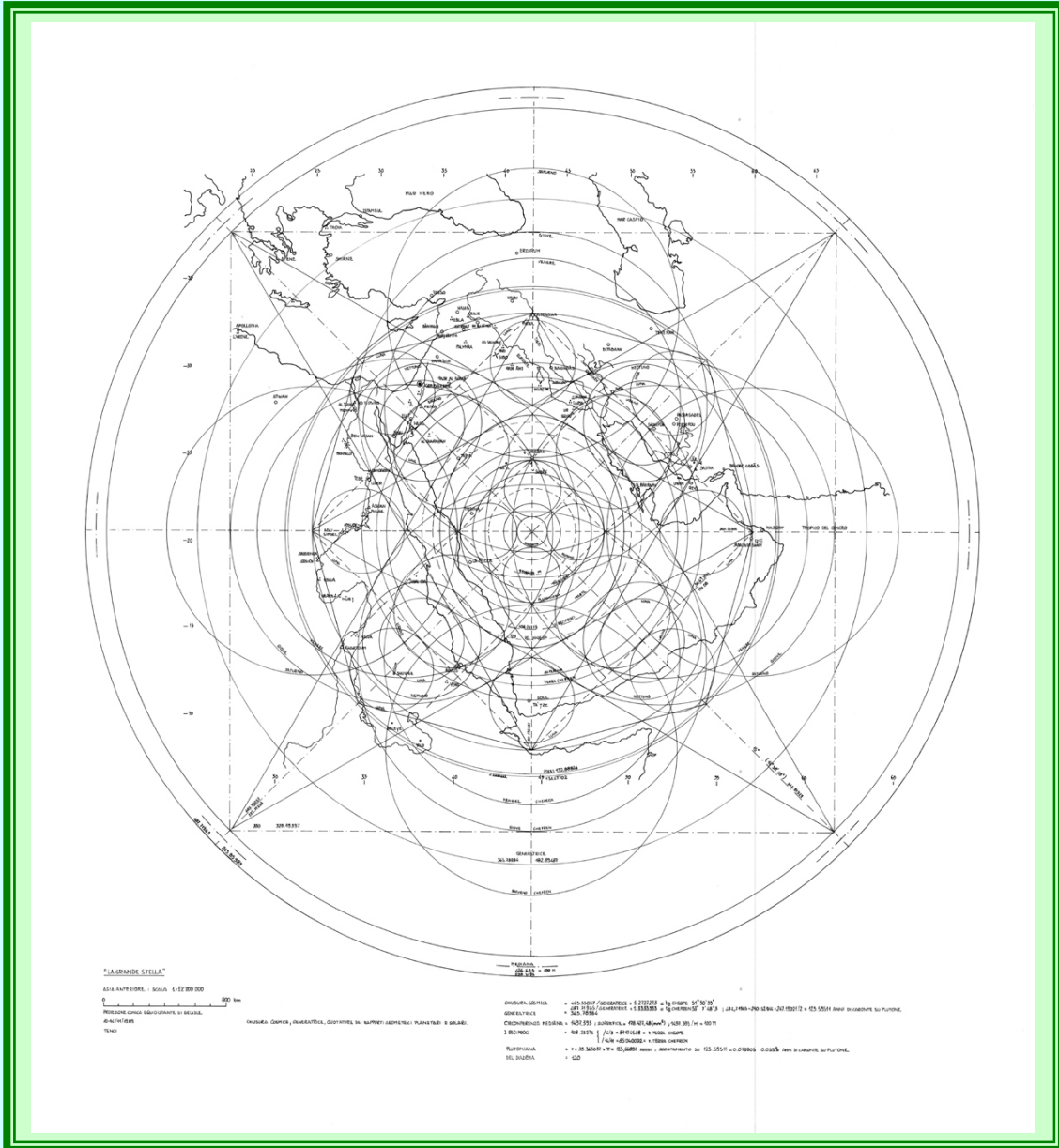
Dai Codici di Cheope e Chefren emerge che il Ferro Puro  $Fe_{26}$  suona alla frequenza di:  
**1083,006891 Hz**

70		STRUTTURA DELL'ATOMO														CAP. 2								
		Tabella 2.2 Configurazioni elettroniche degli atomi nello stato fondamentale (Le configurazioni in parentesi sono incerte)														$[(2 \times P) - 1]^5$								
		K		L			M				N			O		P		Q	FREQUENZA					
		1s		2s 2p		3s 3p 3d		4s 4p 4d 4f 5s		5p 5d 5f		6s 6p 6d		7s			Hz							
Elemento	Numero atomico	1s	2s	2p	3s	3p	3d	4s	4p	4d	4f	5s	5p	5d	5f	6s	6p	6d	7s	↓				
H	1	1																		28158.41947	LA 40			
He	2	2																		(14080)	44078.08959	LA 9		
Li	3	2	1																					
Be	4	2	2																		5386.05972			
B	5	2	2	1																	(7040)	7098.56784	LA 8	
C	6	2	2	2																		5631.63637		
N	7	2	2	3																		4633.02982		
O	8	2	2	4																		(3520)	4021.53700	LA 7
F	9	2	2	5																		3128.686576		
Ne	10	2	2	6																		2815.8479		
Na	11	2	2	6	1																	2559.83470		
Mg	12	2	2	6	2																	2346.514931		
Al	13	2	2	6	2	1																2166.013782		
Si	14	2	2	6	2	2																2044.258532		
P	15	2	2	6	2	3																1877.2149		
S	16	2	2	6	2	4																(1760)	1759.886498	LA 6
Cl	17	2	2	6	2	5																1656.363400		
Ar	18	2	2	6	2	6																1564.3432		
K	19	2	2	6	2	6	1															1482.00930		
Ca	20	2	2	6	2	6	2															1407.908393		
Sc	21	2	2	6	2	6	1	2														1340.8656		
Ti	22	2	2	6	2	6	2	2														1278.9472		
V	23	2	2	6	2	6	3	2														$N^1 \times 10^3$	1224.28660	
Cr	24	2	2	6	2	6	5	1														1173.25466		
Mn	25	2	2	6	2	6	5	2														$Z=128$	1126.327167	
Fe	26	2	2	6	2	6	6	2														$Z=128$	1083.006891	
Co	27	2	2	6	2	6	7	2															1042.895525	
Ni	28	2	2	6	2	6	8	2															1005.649256	
Cu	29	2	2	6	2	6	10	1															970.834682	
Zn	30	2	2	6	2	6	10	2															938.605372	
Ga	31	2	2	6	2	6	10	2	1														908.328608	
Ge	32	2	2	6	2	6	10	2	2														880	LA 5
As	33	2	2	6	2	6	10	2	3														855.28157	
Se	34	2	2	6	2	6	10	2	4														828.1847406	
Br	35	2	2	6	2	6	10	2	5														804.5192051	
Kr	36	2	2	6	2	6	10	2	6														782.4746438	
Rb	37	2	2	6	2	6	10	2	6	1													761.0318697	
Sr	38	2	2	6	2	6	10	2	6	2													741.0047152	
Y	39	2	2	6	2	6	10	2	6	1	2												722.0045922	
Zr	40	2	2	6	2	6	10	2	6	2	2												703.9544797	
Nb	41	2	2	6	2	6	10	2	6	4	1												686.7848979	
Mo	42	2	2	6	2	6	10	2	6	5	1												670.4328374	
Tc	43	2	2	6	2	6	10	2	6	(5)	(2)												654.8443761	
Ru	44	2	2	6	2	6	10	2	6	7	1												639.9586475	
Rh	45	2	2	6	2	6	10	2	6	8	1												625.7379449	
Pd	46	2	2	6	2	6	10	2	6	10													612.4343298	
Ag	47	2	2	6	2	6	10	2	6	10		1											599.1404351	
Cd	48	2	2	6	2	6	10	2	6	10		2											586.6287327	
In	49	2	2	6	2	6	10	2	6	10	2	1											574.6567171	

*(segue)*

Adesso sappiamo ciò che ci è stato trasmesso sul **Ferro Puro** dai **Codici Egizi** di **Cheope** e **Chefren**; ma vedremo se gli studi futuri confermeranno anche le proprietà terapeutiche del **Ferro Puro** che come dicevano i nostri progenitori quando si trovavano in difficoltà di salute...  
**“Tocca Ferro!!!”**

# La Grande Stella



# La Chiusura Cosmica



SISTEMA SOLARE : Diametri Equatoriali dei principali Corpi Celesti							
ASTRO	DIAMETRO EQUATORIALE				RAGGIO EQUATORIALE		
	km	mm x 10 <sup>n</sup>	n	CHEOPE x 14/11	CHEFREN x 4/3	CHEOPE	CHEFREN
LUNA	3476	34.76	8	44.24	46.34666667	22.12	23.17333334
SOLE	1392000	139.2	10	177.1636364	185.6	88.5818182	92.8
MERCURIO	4870	48.70	8	61.98181818	64.93333333	30.99090909	32.46666667
VENERE	12100	121		154	161.3333333	77	80.66666665
TERRA	12756	127.56		162.3490909	170.08	81.17454545	85.04
MARTE	6790	67.9		86.41818182	90.53333333	43.20909091	45.26666667
GIOVE	142800	142.8	9	181.7454545	190.4	90.87272725	95.2
SATURNO	119300	119.3		151.8363636	159.0666667	75.9181818	79.53333335
URANO	47100	47.1		59.94545455	62.8	29.97272728	31.4
NETTUNO	48400	48.4		61.6	64.53333333	30.8	32.26666667
PLUTONE	2200 ± 140 <sup>1</sup>	23.40 20.60	8	29.782 26.2182	31.2 27.4667	14.891 13.1091	15.6 13.7333
	2339.035716 <sup>2</sup>	23.39035716		29.76954548	31.18714288	14.88477274	15.59357144
	2344.773353 <sup>3</sup>	23.44773353		29.84256995	31.26364471	14.92128498	15.63182236
CARONTE (*)	1160 ± 100 <sup>1</sup>	12.60 10.60	8	16.0364 13.4909	16.8 14.1333	8.0182 6.7454	8.4 7.0666
	1218.714282 <sup>2</sup>	12.18714282		15.51090904	16.24952376	7.75545452	8.12476188
	1215.2155 <sup>3</sup>	12.152155		15.46637909	16.20287333	7.733189545	8.101436665
PLUTONIANA	5896.785714 <sup>2</sup>	58.96785714	8	75.05	78.62380952	37.525	39.31190476
	5904.762206 <sup>3</sup>	59.04762206		75.15151898	78.73016275	37.5757595	39.36508138

<sup>1</sup> L'ASTRONOMIA n°87 Aprile 1989    <sup>2</sup> Dalla Plutoniana di 75.05, data dalla media tra 75.3 e 74.8 rispettivamente dei reperti del museo Egizio di Torino nn° 15583 e 15614 da misure riportate al Disegno del 21/05/90.  
<sup>3</sup> Dai Sottomultipli Cosmici in Caronte e da 75.15151898 dall'asse della Chiusura Cosmica .

**Dimensioni del Sole e dei pianeti, esclusi Plutone e Caronte, riportate alla fine degli anni 80 sulle "Sintesi Geografiche" del Grande Atlante De Agostini.**

Queste osservazioni sono di carattere Archeoastronomico e quindi, sono soggette ad errori d'interpretazione che si possono compiere durante lo studio dei Codici rappresentati nella Chiusura Cosmica. I risultati potranno essere meglio verificati con il trascorrere del tempo, e sostanzialmente, s'inquadrano come una nuova materia di studio, parallela allo scibile acquisito, legata alle Leggi che governano l'Universo.  
(Torino, 1972-2015)

P. Tenci